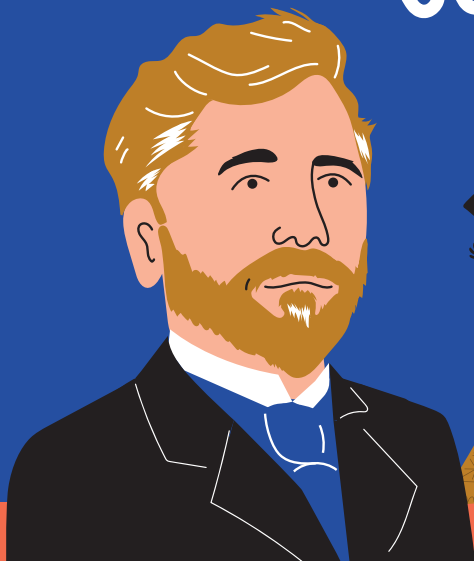




LA TOUR EIFFEL  
• JEUNE PUBLIC •

Minus

# L'INCROYABLE DESTIN de Gustave Eiffel





# Bienvenue à la tour Eiffel

Te voilà au cœur d'un  
des monuments les plus connus  
et visités dans le monde.

Que sais-tu de son histoire ?

Mais, surtout,  
d'où vient son nom ?

Au fil de ces pages,  
tu découvriras la vie incroyable  
de Gustave Eiffel, un homme  
qui a marqué l'Histoire !



# ce carnet APPARTIENT À

.....

Mon âge

.....

Ma nationalité

.....

Date  
de ma visite  
à la tour Eiffel

.....



Prêt(e) à remonter  
le temps et à faire  
la connaissance de

# Gustave Eiffel ?

J'ai trop  
envie de  
découvrir  
sa vie



Je veux  
surtout  
monter au  
sommet !



OK, à condition  
qu'on me  
parle aussi  
de la Tour...



# Moi jeune Gustave

Mon père était militaire et ma mère, une sacrée femme d'affaires. Autant te dire qu'ils étaient très occupés ! C'est ma grand-mère qui me gardait le plus souvent.



Mon baccalauréat en poche, je suis allé à Paris faire des études d'ingénieur. J'ai intégré l'École centrale, l'une des meilleures. J'étais loin de me douter, en choisissant cette voie, que mon nom allait entrer dans l'Histoire...

Sais-tu qu'Eiffel n'est pas mon nom de naissance ?  
Mon père s'appelait Alexandre Boenickhausen.  
En 1879, ma famille change de nom pour porter  
celui d'Eiffel. C'est une région de collines de Rhénanie,  
en Allemagne, d'où ma famille est originaire !

*et toi*

si tu devais adopter le nom  
d'une montagne, d'une rivière... de ta région,  
comment t'appellerais-tu ?

.....



*Camille  
Everest*

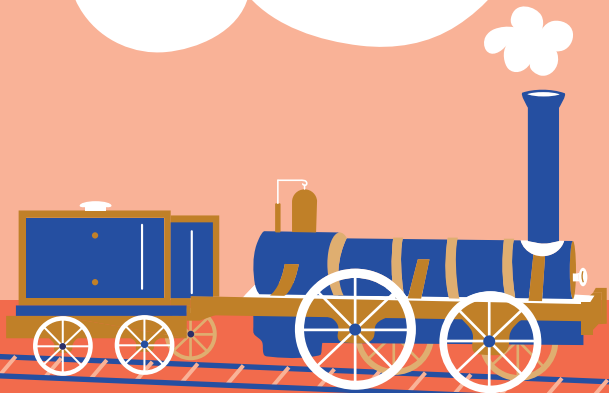
*Victor  
Seine*

*Lili  
Mississippi*



# Une époque *incroyable!*

Je suis né en 1832, quelques années après l'arrivée des 1<sup>res</sup> locomotives à vapeur en France. Ça n'a l'air de rien, comme ça, mais je t'assure que cette invention a révolutionné le monde. L'industrie et les machines vont prendre une place essentielle et transformer nos modes de vie...



# Que d'inventions !

Sauras-tu classer ces événements de mon époque du plus ancien au plus récent ?



**A**

1<sup>re</sup> locomotive à vapeur : on va pouvoir transporter du charbon et du fer partout !



**B**

Découverte de l'électricité : à nous les ampoules et la lumière !



**C**

Création du moteur à 4 temps. Vive les 1<sup>res</sup> automobiles !



**D**

Invention du téléphone : on va pouvoir communiquer avec ses proches à l'autre bout du monde.

# Entrepreneur attentif

Ma carrière a débuté dans une entreprise de construction de ponts et de charpentes métalliques. C'est très 19<sup>ème</sup> siècle !

À 26 ans, je dirigeais déjà la construction d'un pont ferroviaire long de 500 mètres, à Bordeaux. Un énorme chantier avec des centaines d'ouvriers.

J'y ai même sauvé un de mes hommes de la noyade. Prendre soin de mes équipes a toujours été une priorité pour moi.



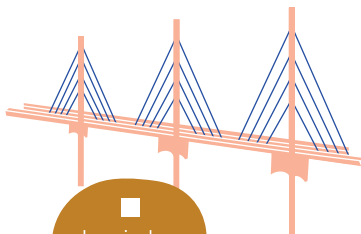
Grâce à ma maîtrise du fer et mon sens des affaires (merci maman !), je me suis vite fait un nom dans le métier. Et, à 32 ans, je lançais ma propre entreprise :

## Eiffel et Cie

Avec mon entreprise, j'ai construit plus  
de 500 ouvrages dans plus de 30 pays.  
Retrouve l'intrus qui s'est glissé dans la liste !



L'armature  
de la statue  
de la Liberté



Le viaduc  
de Millau



La gare de  
Budapest  
en Hongrie



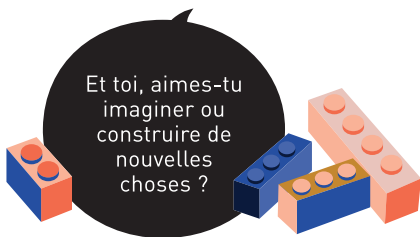
Le viaduc  
Maria Pia  
à Porto



# Des idées de génie

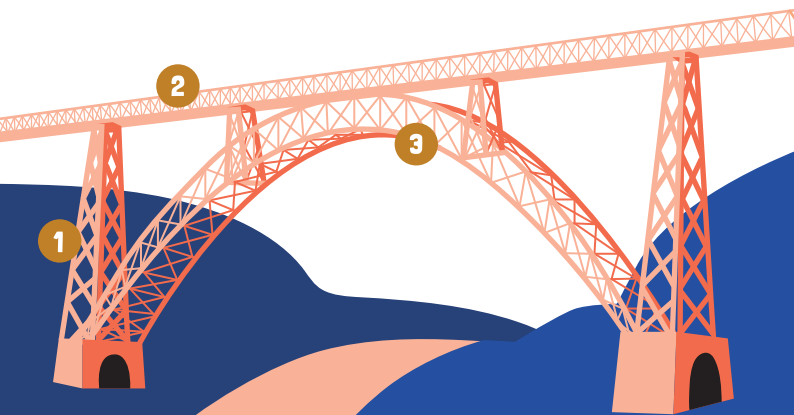
C'est vrai, je me suis bien débrouillé dans les affaires. Chez *Eiffel et Cie*, nous avons remporté beaucoup de commandes grâce à l'ingéniosité de mes équipes et... à la mienne !

Nous avons inventé des techniques pour améliorer le transport et le montage des ponts (piles métalliques, tabliers en U, le porte-à-faux...). Nous avons surtout créé un système de pont à livrer en kit que nous avons ensuite vendu partout dans le monde !



Et toi, aimes-tu imaginer ou construire de nouvelles choses ?

Des piles métalliques, des tabliers en U...  
Ah, ah, je t'ai perdu(e) là ? Allez, tente de relier  
ces drôles de mots aux numéros correspondants  
pour comprendre de quoi je parle.



*Viaduc de Garabit*

**A**

piles

**B**

tablier

**C**

le porte-à-faux

[technique qui permet à un élément de tenir au-dessus du vide]

réponses : A-1, B-2, C-3



# Une tour inspirée des ponts !

Toutes ces innovations seront bien utiles  
pour la création de la tour Eiffel !

Nous sommes en 1886, quelques années avant la  
célébration du centenaire de la Révolution française  
(1789, ça te rappelle quelque chose ?).

Les organisateurs de l'Exposition universelle  
veulent une tour de 300 mètres et  
lancent un grand concours pour démontrer  
la puissance de la France.

Pour être honnête, ce sont mes ingénieurs  
Émile Nouguier et Maurice Koechlin, aidés de  
l'architecte Stephen Sauvestre, qui l'ont dessinée.

Mais dès que j'ai été convaincu par le projet,  
j'y ai mis toute mon énergie et même ma fortune  
pour qu'il puisse voir le jour, malgré les obstacles...

Quels monuments  
vas-tu devoir empiler  
pour atteindre une tour  
de 300 mètres de haut ?  
Fais le calcul  
et redessine-les !



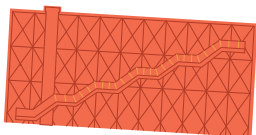
Notre-Dame  
de Paris (90m)



L'Obélisque  
(23m)



Statue  
de la Liberté  
de Paris  
(12m)



Centre  
Pompidou  
(42m)



Dôme des  
Invalides  
(107m)

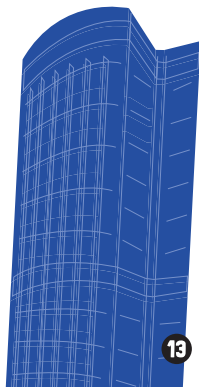


Arc  
de Triomphe  
(49m)



Pyramide du  
Louvre  
(22m)

Tour  
Montparnasse  
(210m)



# Ma chère Claire

Je te présente ma fille aînée, Claire.  
Tu trouveras sa statue de cire dans  
mon bureau, au 3<sup>e</sup> étage de la Tour.  
Qu'aurais-je fait sans elle lors du décès  
prématuré de ma femme ?

À 14 ans seulement, elle a pris la relève  
et s'est occupée de ses 4 frères et sœurs.  
Nous étions très proches, elle m'a beaucoup  
conseillé et est même devenue mon « bras droit ».  
Elle était à mes côtés pour tenir bon  
quand le Tout-Paris dénigrait ma Tour.  
Même les artistes et les auteurs  
de l'époque me critiquaient, y compris  
Verlaine ou Maupassant !

Et toi,  
t'est-il arrivé  
de soutenir un  
projet à l'école  
auquel personne  
ne croyait ?



Voici quelques-unes des méchancetés entendues à propos de la tour Eiffel à l'époque. Amuse-toi à en inventer d'autres, pourvu qu'elles soient drôles !

ce lampadaire  
*tragique*

mât de fer  
*inachevé*

*squelette*  
disgracieux  
et géant

grillage  
*infudibuliforme\**

.....

.....

.....

.....

# Fou de sciences



Le chantier de la Tour terminé, je décide de me retirer des affaires pour me consacrer aux sciences, qui m'ont toujours passionné. Ma Tour devait être démontée au bout de 20 ans. Tu te rends compte ?! Pour éviter cela, j'ai trouvé le moyen d'en faire un laboratoire scientifique : collecte de données pour la météo (ça me passionnait), étude de la résistance de l'air (très utile pour l'aéronautique)... les recherches foisonnent.

Je suis allé jusqu'à proposer ma Tour à l'armée pour que des études sur la transmission sans fil y soient menées. La TSF, ça te dit quelque chose ? Une aubaine pour les chercheurs de l'armée ! Grâce à l'antenne la plus haute du monde, des tests ont permis d'établir des communications à 6 000 mètres de distance !

Quand la Première Guerre mondiale éclate, en 1914, ma Tour va devenir un atout stratégique pour le pays. Elle est sauvée !

Selon toi, quelles avancées la tour Eiffel a-t-elle permises ?

1

Améliorer les prévisions météorologiques

2

Éclairer les bateaux en route vers Paris

3

L'essor de l'aviation en étudiant la force des vents (aérodynamisme)

4

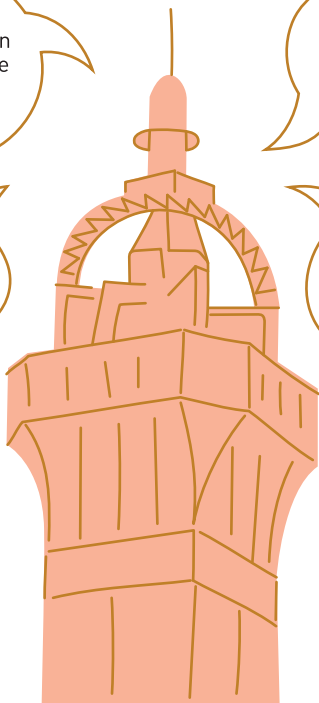
Diffuser des programmes radio et TV

5

Lancer la 1<sup>re</sup> fusée vers la Lune

6

Envoyer des messages à l'autre bout du pays



# Chacun sa tour

Voici trois croquis parmi la centaine de propositions de tours qui a été rejetée à l'époque. Et toi, si tu avais participé au concours, quel projet aurais-tu imaginé ?



la tour de



# La plus grande tour du monde!

Maintenant que tu as parcouru l'histoire de ma vie, es-tu prêt(e) à monter dans les étages de ma Tour ? Figure-toi que je gravissais à pied les 1665 marches qui menaient à mon bureau presque quotidiennement. Impressionnant pour un vieux monsieur, non ?

Savais-tu que la tour Eiffel est restée le plus grand bâtiment du monde jusqu'à la construction de la tour Chrysler à New York en 1930 ? Sans le savoir, j'ai peut-être initié la course à la plus haute tour du monde...



Sais-tu quelle est, aujourd'hui, la plus haute tour du monde ?





LA TOUR EIFFEL

• JEUNE PUBLIC •

Minus

Qui était donc  
Gustave Eiffel ?  
Un ingénieur de génie ?  
Un entrepreneur inépuisable ?  
Un amoureux des sciences ?

Munis-toi d'un crayon et pars  
à la découverte du parcours  
de vie d'un homme  
hors du commun.

Pour en savoir plus sur la Tour,  
connecte-toi sur : [www.toureiffel.paris](http://www.toureiffel.paris)



@LaTourEiffel



@toureiffelofficielle



@TourEiffel